



System kontroli wewnętrznej w Łużyckim Banku Spółdzielczym w Lubaniu będącym uczestnikiem Spółdzielni Systemu Ochrony Zrzeszenia BPS

I. CELE I ORGANIZACJA SYSTEMU KONTROLI WEWNĘTRZNEJ

§ 1

Cele systemu kontroli wewnętrznej

W Łużyckim Banku Spółdzielczym w Lubaniu zwanym dalej ŁBS w Lubaniu lub Uczestnikiem funkcjonuje system kontroli wewnętrznej, którego celem, zgodnie z art. 9c ust. 1 Prawa bankowego, jest zapewnienie:

- 1) skuteczności i efektywności działania;
- 2) wiarygodność sprawozdawczości finansowej;
- 3) przestrzeganie zasad zarządzania ryzykiem;
- 4) zgodność działania z przepisami prawa, regulacjami wewnętrznymi i standardami rynkowymi.

§ 2

Zasady funkcjonowania Systemu Kontroli Wewnętrznej

System kontroli wewnętrznej funkcjonujący w ŁBS w Lubaniu oparty jest o rozwiązania wynikające z:

- 1) ustawy z dnia 29 sierpnia 1997 r. Prawo bankowe;
- 2) ustawy z dnia 7 grudnia 2000 r. o funkcjonowaniu banków spółdzielczych, ich zrzeszaniu się i bankach zrzeszających, zwanej w dalszej części „Ustawą”;
- 3) rozporządzenia Ministra Finansów, Funduszy i Polityki Regionalnej z dnia 8 czerwca 2021 roku w sprawie systemu zarządzania ryzykiem i systemu kontroli wewnętrznej oraz polityki wynagrodzeń w bankach, zwanej w dalszej części „rozporządzeniem”;
- 4) Rekomendacji H Komisji Nadzoru Finansowego dotyczącej systemu kontroli wewnętrznej w bankach;
- 5) innych powszechnie obowiązujących przepisów prawa oraz dobrych praktyk w zakresie funkcji audytu oraz systemu kontroli wewnętrznej.

§ 3

Funkcja kontroli

1. Na funkcję kontroli składają się:
 - 1) mechanizmy kontrolne;
 - 2) niezależne monitorowanie przestrzegania mechanizmów kontrolnych;
 - 3) raportowanie w ramach funkcji kontroli.
2. ŁBS w Lubaniu przypisuje kluczowe mechanizmy kontrolne co najmniej procesom istotnym.
3. ŁBS w Lubaniu zapewnia dokumentację funkcji kontroli w szczególności przez:
 - 1) rejestrowanie każdej operacji, transakcji, produktu i usługi oraz opis systemu, procesu, struktury organizacyjnej;
 - 2) opis, w formie matrycy funkcji kontroli, powiązania celów, o których mowa w § 1, z procesami w działalności Banku, które przez ŁBS w Lubaniu zostały uznane za istotne, oraz kluczowymi mechanizmami kontrolnymi i niezależnym monitorowaniem przestrzegania tych mechanizmów kontrolnych.



§ 4

Struktura Systemu Kontroli Wewnętrznej

1. Funkcjonujący w Systemie Ochrony system kontroli wewnętrznej zorganizowany jest na trzech niezależnych poziomach:
 - 1) Poziom I to funkcja zarządzania ryzykiem w działalności operacyjnej Uczestnika oraz Spółdzielni;
 - 2) Poziom II to co najmniej Stanowisko ds. Zgodności oraz inne komórki organizacyjne w strukturach Uczestnika, niezależne od procesu zarządzania ryzykiem na Poziomie I. Kontrole Poziomu II uwzględniają także monitorowanie ryzyka Uczestników przez Spółdzielnię (monitorowanie systemowe);
 - 3) Poziom III to funkcja audytu wewnętrznego realizowana przez Spółdzielnię.
2. Schemat Struktury Systemu Kontroli Wewnętrznej w Systemie Ochrony został przedstawiony w Załączniku nr 1.

§ 5

Kontrola realizowana na Poziomie I

1. Kontrola na Poziomie I jest realizowana we własnym zakresie przez Uczestnika.
2. Celem kontroli realizowanej na Poziomie I jest zapewnienie zgodności wykonywanych czynności z procedurami wewnętrznymi, a także bieżące reagowanie na stwierdzone nieprawidłowości oraz monitorowanie mechanizmów kontrolnych. Kontrola ta obejmuje stanowiska, grupy ludzi lub jednostki organizacyjne odpowiedzialne za realizację zadań przypisanych tej funkcji.
3. Kontrola sprawowana jest w zakresie jakości i poprawności wykonywanych czynności przez każdego pracownika oraz dodatkowo przez osoby z nim współpracujące i jego bezpośredniego przełożonego oraz wszystkie osoby, którym czynności kontrolne wyznaczono w zakresach obowiązków.

§ 6

Kontrola realizowana na Poziomie II

1. Kontrola na Poziomie II jest realizowana we własnym zakresie przez Uczestnika.
2. Kontrola realizowana na Poziomie II to czynności kontrolne realizowane przez specjalnie dedykowane do tego stanowiska lub komórki organizacyjne Uczestnika, niezależne od zarządzania ryzykiem i kontroli wykonywanych na Poziomie I, z zachowaniem zasady braku konfliktu interesów w realizacji czynności kontrolnych.
3. Kontrola, o której mowa w ust. 1 ma charakter ciągły i kompleksowy. Celem kontroli realizowanej na Poziomie II jest ocena skuteczności mechanizmów kontrolnych na Poziomie I i Poziomie II oraz ocena prawidłowości przestrzegania zasad zarządzania ryzykiem w działalności Uczestnika.
4. Spółdzielnia realizuje także czynności kontrolne II Poziomu w stosunku do ŁBS Lubań w zakresie monitorowania poziomu ryzyka w ujęciu systemowym. Kontrola ta nie zwalnia ŁBS Lubań z realizacji czynności kontrolnych i nadzorczych w zakresie zarządzania ryzykiem.
5. W strukturach Uczestnika działają adekwatne mechanizmy zapewniające niezależność Stanowiska ds. Zgodności.

§ 7

Kontrola realizowana na Poziomie III

1. Kontrola realizowana na Poziomie III to funkcja audytu wewnętrznego (audyt wewnętrzny) realizowana przez Pion Audytu Spółdzielni, która ma za zadanie badanie i ocenę, w sposób niezależny i obiektywny, adekwatności i skuteczności systemu zarządzania ryzykiem i systemu kontroli wewnętrznej Uczestników i Spółdzielni.
2. Audyt wewnętrzny polega na okresowym badaniu, ocenie i doskonaleniu istniejących wdrożonych mechanizmów kontroli wewnętrznej oraz ich praktycznego stosowania. Audyt wewnętrzny ocenia



zarówno zaprojektowanie jak i efektywność kontroli realizowanych na Poziomie I i II, a także ocenia skuteczność i adekwatność systemu zarządzania ryzykiem.

3. W strukturach Spółdzielni działają adekwatne mechanizmy zapewniające niezależność funkcji audytu wewnętrznego.
4. Zasady organizacji i realizacji audytu wewnętrznego są uregulowane w Załączniku nr 11 do Umowy Systemu Ochrony.

II. ODPOWIEDZIALNOŚĆ ORGANÓW ZARZĄDZAJĄCYCH I NADZORUJĄCYCH ZA ZAPROJEKTOWANIE, WPROWADZENIE ORAZ ZAPEWNIENIE SKUTECZNEGO I ADEKWATNEGO SYSTEMU KONTROLI WEWNĘTRZNEJ

§ 8

Zarząd Uczestnika

1. Do obowiązków Zarządu Uczestnika należy zaprojektowanie, wprowadzenie oraz zapewnianie we wszystkich jednostkach organizacyjnych, komórkach organizacyjnych i stanowiskach organizacyjnych banku funkcjonowania adekwatnego i skutecznego systemu kontroli wewnętrznej, który obejmuje funkcję kontroli, Stanowisko ds. Zgodności.
2. Zarząd Uczestnika zapewnia niezależność Stanowiska ds. Zgodności oraz zapewnia środki finansowe niezbędne do wykonywania zadań oraz systematycznego podnoszenia umiejętności i kwalifikacji pracownika na tym stanowisku.
3. Zarząd Uczestnika zapewnia funkcjonowanie systemu kontroli wewnętrznej w podmiotach zależnych.
4. Zarząd Uczestnika podejmuje działania mające na celu zapewnienie ciągłości działania systemu kontroli wewnętrznej, w tym właściwej współpracy wszystkich pracowników w ramach funkcji kontroli oraz współpracy ze Stanowiskiem ds. Zgodności oraz Spółdzielnią w ramach realizacji funkcji audytu wewnętrznego, a także zapewnienie dostępu pracownikom realizującym te funkcje do niezbędnych dokumentów źródłowych, w tym zawierających informacje prawnie chronione, w związku z wykonywaniem przez nich obowiązków służbowych.
5. W przypadku wykrycia nieprawidłowości przez system kontroli wewnętrznej Zarząd Uczestnika podejmuje odpowiednie działania w celu usunięcia stwierdzonych nieprawidłowości, w tym określone środki naprawcze i dyscyplinujące.
6. W ramach zapewniania przez system kontroli wewnętrznej przestrzegania przepisów prawa, regulacji wewnętrznych oraz standardów rynkowych Zarząd Uczestnika:
 - 1) odpowiada za efektywne zarządzanie w banku ryzykiem braku zgodności, rozumianym jako ryzyko skutków nieprzestrzegania przepisów prawa, regulacji wewnętrznych oraz standardów rynkowych;
 - 2) odpowiada za opracowanie Polityki Zgodności, zapewnienie jej przestrzegania i składanie Radzie Nadzorczej Uczestnika lub Komitetowi Audytu Uczestnika, jeżeli został powołany, raportów w sprawie zarządzania ryzykiem braku zgodności;
 - 3) w przypadku wykrycia nieprawidłowości w stosowaniu Polityki Zgodności Zarząd Uczestnika podejmuje odpowiednie działania w celu usunięcia tych nieprawidłowości, w tym środki naprawcze lub dyscyplinujące.
7. Zarząd Uczestnika, nie rzadziej niż raz w roku, informuje Radę Nadzorczą Uczestnika o sposobie wypełnienia zadań, o których mowa w ust. 5.
8. Zarząd Uczestnika informuje Zarząd Spółdzielni o rozpoznaniu istotnych okoliczności, które mogą wpłynąć na adekwatność lub skuteczność systemu kontroli wewnętrznej Banku, jego podmiotów zależnych lub innych Uczestników.



§ 9

Rada Nadzorcza Uczestnika

1. Rada Nadzorcza Uczestnika sprawuje nadzór nad wprowadzeniem i zapewnieniem funkcjonowania adekwatnego i skutecznego systemu kontroli wewnętrznej.
2. Rada Nadzorcza Uczestnika monitoruje skuteczność systemu kontroli wewnętrznej w oparciu o informacje uzyskane od:
 - a) Stanowiska ds. Zgodności,
 - b) Zarządu Uczestnika,
 - c) Komitetu Audytu Uczestnika, jeżeli został powołany,
 - d) Spółdzielni w ramach realizacji funkcji audytu wewnętrznego.
3. Rada Nadzorcza Uczestnika dokonuje corocznej oceny adekwatności i skuteczności systemu kontroli wewnętrznej I i II Poziomu, w tym corocznej oceny adekwatności i skuteczności funkcji kontroli oraz Stanowiska ds. Zgodności. Ocena dokonywana jest na podstawie:
 - a) wyników audytu wewnętrznego w danym roku kalendarzowym;
 - b) wyników kontroli wewnętrznych i zewnętrznych;
 - c) raportów z działalności audytu wewnętrznego SSOZ BPS;
 - d) wyników niezależnego monitorowania kluczowych mechanizmów kontrolnych;
 - e) innych informacji dotyczących adekwatności i skuteczności systemu kontroli wewnętrznej u Uczestnika.
4. Ocena skuteczności i adekwatności realizacji funkcji audytu wewnętrznego jest realizowana wyłącznie przez Radę Nadzorczą Spółdzielni.
5. Jeżeli u Uczestnika został powołany Komitet Audytu, Rada Nadzorcza przeprowadza oceny, o których mowa w ust. 3, na podstawie opinii tego Komitetu.
6. Rada Nadzorcza Uczestnika informuje Spółdzielnię o wynikach oceny, o której mowa w ust. 3
7. W ramach zapewniania przez system kontroli wewnętrznej przestrzegania przepisów prawa, regulacji wewnętrznych oraz standardów rynkowych Rada Nadzorcza Uczestnika:
 - a) nadzoruje wykonywanie obowiązków przez Zarząd Uczestnika dotyczących zarządzania ryzykiem braku zgodności;
 - b) zatwierdza Politykę Zgodności Uczestnika;
 - c) co najmniej raz w roku ocenia stopień efektywności zarządzania ryzykiem braku zgodności przez Uczestnika.

§ 10

Zarząd i Rada Nadzorcza Spółdzielni

1. Zarząd Spółdzielni odpowiada za zaprojektowanie, wprowadzenie oraz zapewnienie funkcjonowania adekwatnego i skutecznego systemu kontroli wewnętrznej Spółdzielni, który obejmuje funkcję audytu wewnętrznego oraz zapewnienie niezależność realizacji tej funkcji.
2. Rada Nadzorcza Spółdzielni monitoruje skuteczność funkcji audytu wewnętrznego w Systemie Ochrony na podstawie informacji uzyskanych od Zarządu Spółdzielni oraz Pionu Audytu
3. Rada Nadzorcza Spółdzielni dokonuje oceny adekwatności i skuteczności działania audytu wewnętrznego w Systemie Ochrony.
4. Przepisy § 8 i 9 stosuje się odpowiednio do Zarządu Spółdzielni i Rady Nadzorczej Spółdzielni w zakresie odpowiedzialności za zaprojektowanie, wprowadzenie oraz zapewnienie skutecznego i adekwatnego systemu kontroli wewnętrznej Spółdzielni.



5. W uzasadnionych przypadkach Zarząd Spółdzielni lub wyznaczone przez niego osoby mogą uczestniczyć w posiedzeniach organów statutowych Uczestnika.

§ 11

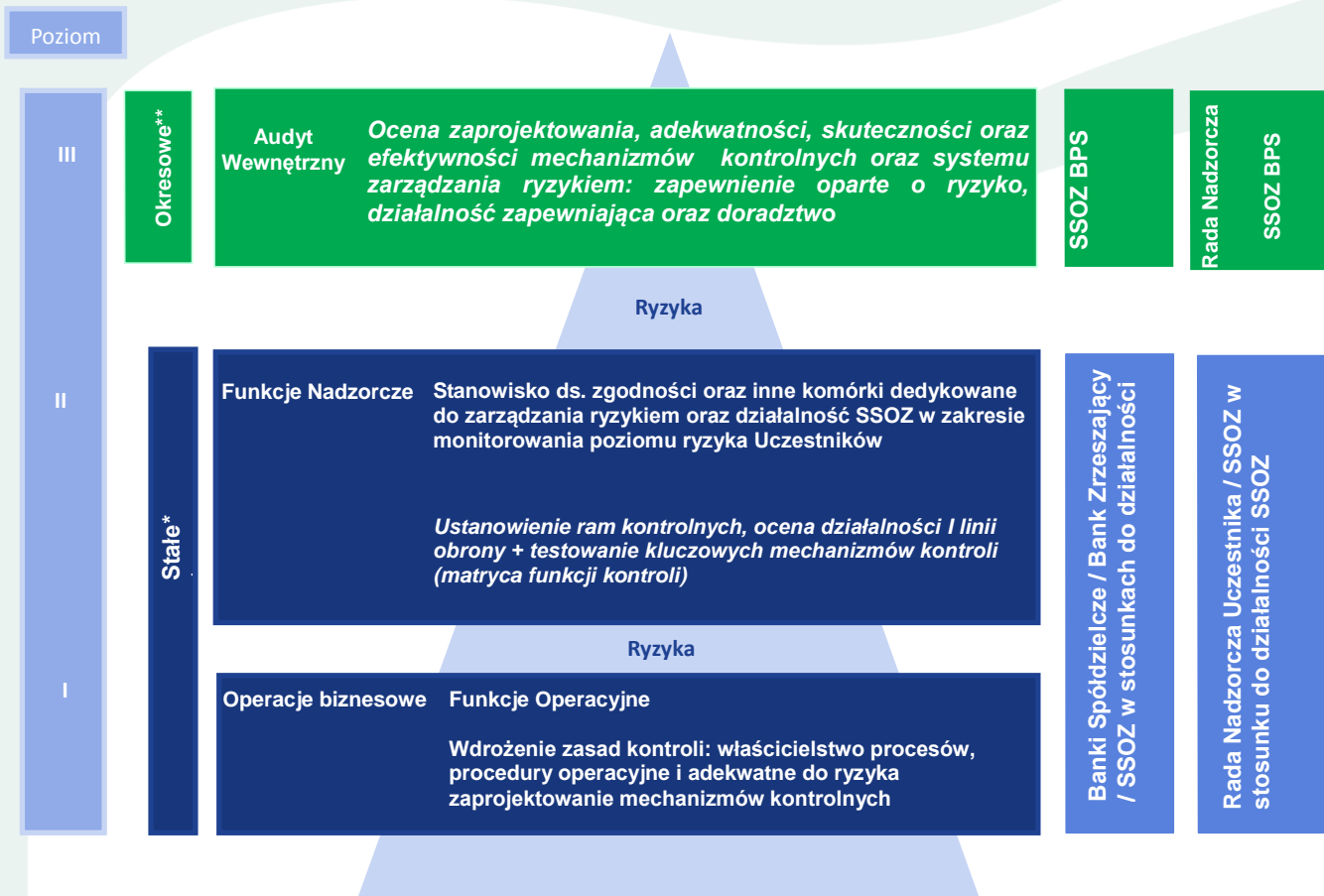
Postanowienia końcowe

1. Zarząd Spółdzielni dokonuje corocznej ogólnej oceny systemu kontroli wewnętrznej w Systemie Ochrony na podstawie:
 - a) informacji przekazanych przez Uczestników, w tym corocznej oceny, o której mowa w ust.9 ust. 3.;
 - b) wyników przeprowadzonych audytów;
 - c) innych informacji dotyczących adekwatności i skuteczności systemu kontroli wewnętrznej Uczestnika.
2. Zarząd Spółdzielni informuje Uczestników o ocenie, o której mowa w ust.1.3.
3. Zarząd Spółdzielni informuje Uczestników o rozpoznanych istotnych okolicznościach, które wpływają na adekwatność lub skuteczność systemu kontroli wewnętrznej Banku lub jego podmiotów zależnych.
4. Zarząd Spółdzielni opracowuje, a Rada Nadzorcza uchwała szczegółowe wytyczne określające zasady funkcjonowania systemu kontroli wewnętrznej, wiążące dla Uczestników oraz Spółdzielni.



Załącznik nr 1

Schemat Struktury Systemu Kontroli Wewnętrznej Systemu Ochrony



*Kontrole wpisane w przebieg procesu, wykonywane regularnie.

**Audyty realizowane przez komórkę audytu wewnętrznego w oparciu o Plan Audytu zatwierdzony przez Radę Nadzorczą Spółdzielni.